



ALEJANDRO ARAVENA / ELEMENTAL
Centro per l'innovazione a Santiago

MARSINO ARCQUITECTURA
Dipartimento di Fisica, Campus Saucache, Arica

SMILJAN RADIC
Centro per le Arti a Santiago

JOAQUÍN VELASCO RUBIO
Spazio per eventi e co-working a Valparaiso

SMILJAN RADIC
Ampliamento del Museo cileno di Arte Precolombiana a Santiago

RAFAEL HEVIA, RODRIGO DUQUE MOTTA, GABRIELA MANZI
Facoltà di Economia dell'Università Diego Portales a Santiago

GUBBINS ARQUITECTOS
Scuola a Panguipulli

FELIPE ASSADI + FRANCISCA PULIDO
Facoltà di Scienze economiche e amministrative a Valdivia

ALEJANDRO ARAVENA / ELEMENTAL
Parco tematico a Santiago

HLPS ARQUITECTOS
Parco culturale a Valparaiso

ARCHITETTURA IN CILE 2

l'industria delle costruzioni 449

ARCHITETTURA IN CILE 2

449 l'industria delle costruzioni

RIVISTA BIMESTRALE DI ARCHITETTURA
italian+english edition



€ 12,00

maggio-giugno 2016

ANCE

PROGETTO

**Rafael Hevia, Rodrigo Duque Motta,
Gabriela Manzi**

Collaboratori: Catalina Ventura,
Martin Holmes

CRONOLOGIA

2010, progetto

2011-2013, realizzazione

FOTO

FG+SG - Fernando Guerra,
Sergio Guerra

Facoltà di Economia dell'Università Diego Portales a Santiago

Economics and Business Faculty of the Diego Portales University in Santiago

testo di Alessandra De Cesaris

Il progetto è il risultato di un concorso per la revisione del masterplan e per la definizione della prima fase di realizzazione del nuovo Campus Huechuraba della Facoltà di Economia dell'Università Diego Portales.

Il nuovo Campus è localizzato nella zona nord di Santiago, ai piedi del Cerro San Cristobal, su un terreno che degrada verso la valle Huechuraba. Si tratta di uno dei nuovi distretti finanziari di Santiago e la nuova Facoltà si pone l'ambizioso obiettivo di realizzare sinergie tra il mondo accademico e le realtà professionali presenti nel distretto. Nello stesso tempo gli edifici del Campus stabiliscono una forte relazione con il paesaggio geografico, sia nel disegno della sezione che si adatta ai dislivelli del terreno, sia dal punto di vista visuale attraverso la creazione di una serie di punti di osservazione privilegiati.

Il disegno del nuovo Campus, la cui parte realizzata rappresenta uno stralcio della sezione dell'intero masterplan, è organizzato attraverso quattro elementi: un basamento, un edificio in linea, una serie di edifici isolati e il parco.

Il basamento ospita parcheggi, l'auditorium, la biblioteca, la caffetteria e tre piazze su differenti livelli: una prima di accesso al complesso universitario, una seconda di collegamento alla futura espansione del Campus e una terza che si relaziona direttamente col parco.

L'edificio in linea di otto piani delimita il perimetro del Campus sul lato verso la collina e ospita le aule del corso di laurea triennale. La facciata est è rivestita in vetro e riflette l'immagine della collina mentre sul lato ovest è situato il percorso di distribuzione alle aule, che affaccia verso le tre piazze ed è schermato da un *brise soleil* in legno.

Questo edificio è traforato da tre logge a doppia altezza, concepite per sfruttare la brezza estiva proveniente da ovest e favorire la

ventilazione trasversale ma anche come luoghi di sosta e di socializzazione aperti sul paesaggio.

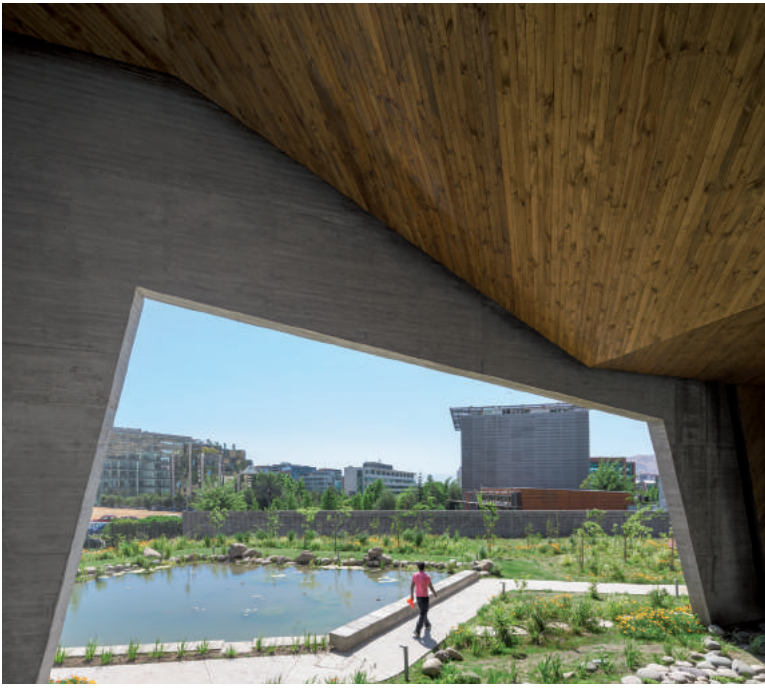
Di fronte all'edificio in linea, incastrato nel basamento che collega i due corpi di fabbrica, è il volume dell'amministrazione e delle aule del corso di laurea magistrale. È il primo di una serie di cinque volumi che in futuro costituiranno il Campus e saranno connotati formalmente in modo diverso, dialogando con la neutra facciata dell'edificio in linea in un suggestivo rapporto figura-sfondo.

In contrasto con i tanti anonimi edifici per uffici in vetro che caratterizzano questo distretto di Santiago, i progettisti hanno cercato di connotare l'identità della struttura universitaria e hanno fatto riferimento a un linguaggio che evoca permanenza e stabilità. Si tratta di un poderoso volume cubico in calcestruzzo, sollevato da terra a mezzo di setti-pilastro irregolari e forato da piccole bucatore al fine di ridurre le dispersioni termiche. Le aule sono disposte a spirale attorno a un grande vuoto centrale aperto e molto luminoso, in contrasto con il massivo involucro esterno. Questo vuoto centrale è stato concepito anche per favorire il movimento dell'aria verso l'alto migliorando quindi la ventilazione.

Sulle pareti nord e ovest accanto alle finestre sono collocate una serie di fioriere con piante di vite; una soluzione utile a garantire ombra e umidità d'estate ma anche a

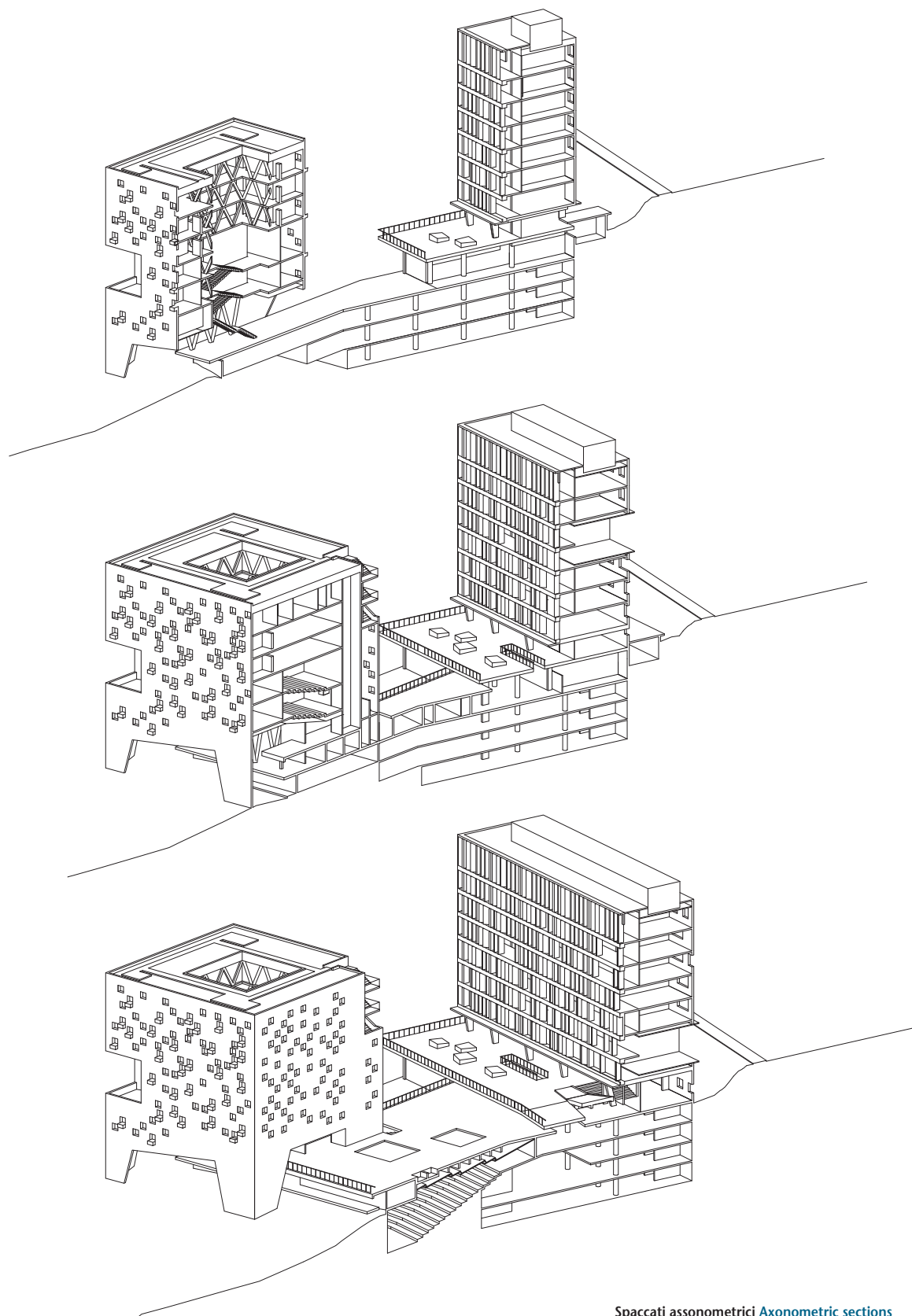
connotare la facciata dell'edificio che in tal modo si modifica con il variare delle stagioni. Sempre dettata dalla volontà di migliorare le prestazioni bioclimatiche dell'edificio ma anche di definire luoghi per l'incontro e la socializzazione e di mettere in regia il paesaggio geografico, è la scelta di

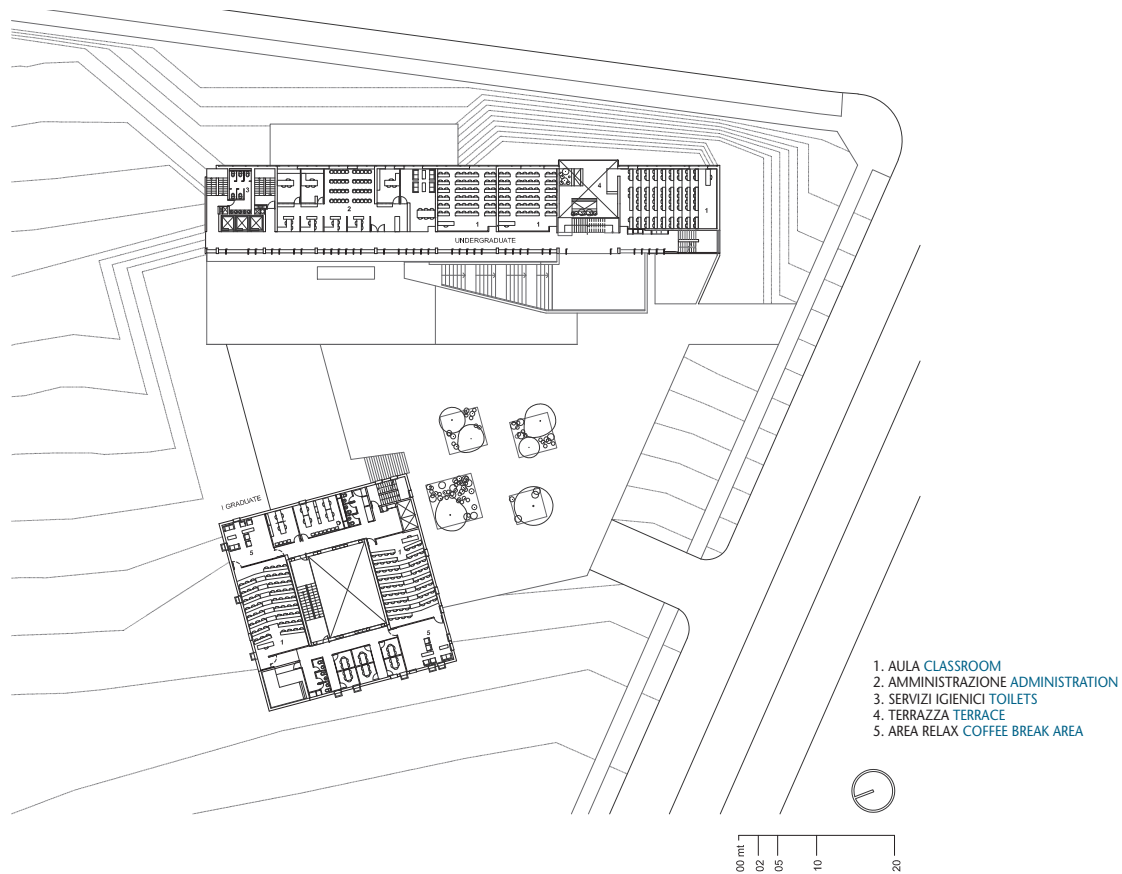




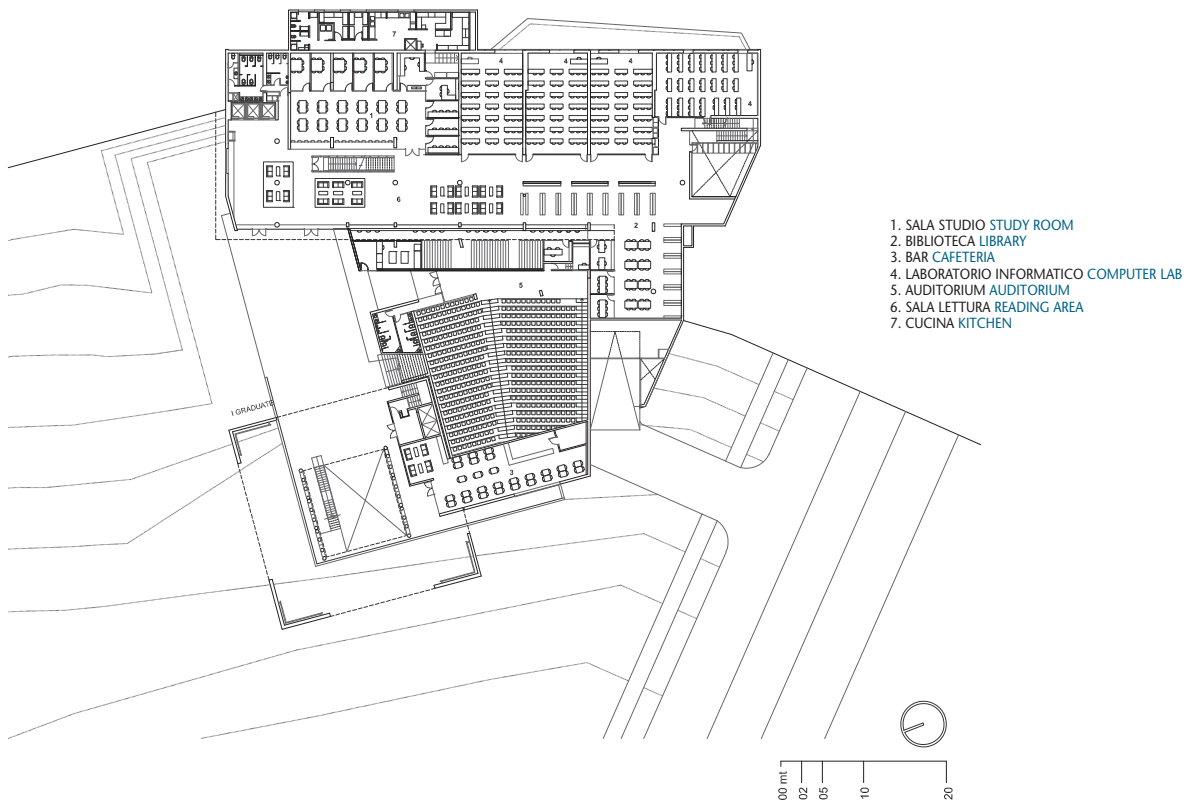
collocare sul tetto dell'edificio un giardino pensile. Infine il quarto elemento del nuovo campus è un parco deputato principalmente alle attività sportive. È situato nella parte inferiore del lotto e costituisce un filtro verso la città. Questo progetto, come peraltro l'edificio progettato da Aravena pubblicato in questo numero della rivista, esplicita bene alcuni

caratteri della ricerca della nuova generazione di architetti cileni. Una ricerca che da un lato reinterpreta, senza alcuna nostalgia, la migliore tradizione architettonica del Brutalismo, dall'altro evidenzia la capacità dei giovani architetti cileni di escogitare soluzioni sostenibili dal punto di vista bioclimatico, declinate con grande sensibilità architettonica.

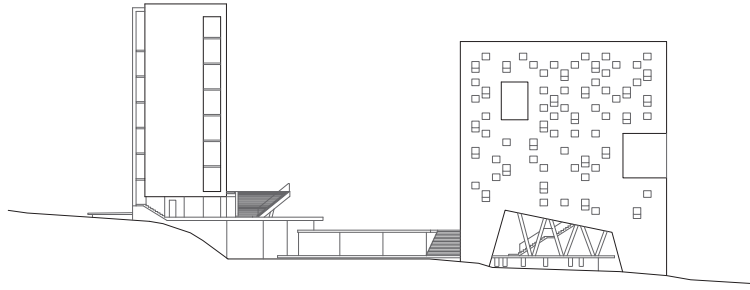




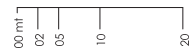
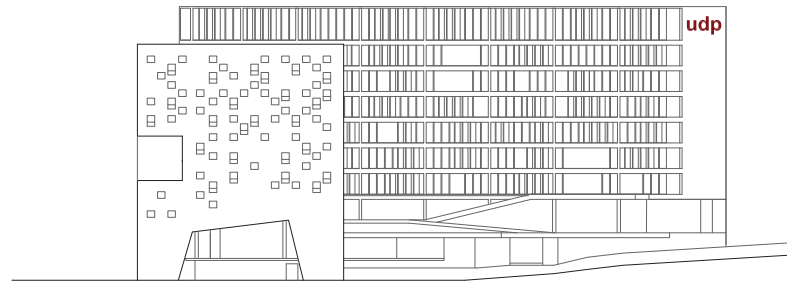
Pianta piano secondo **Second floor plan**



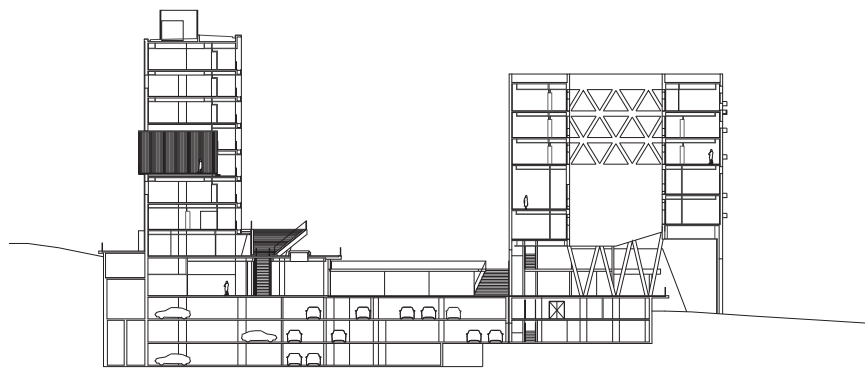
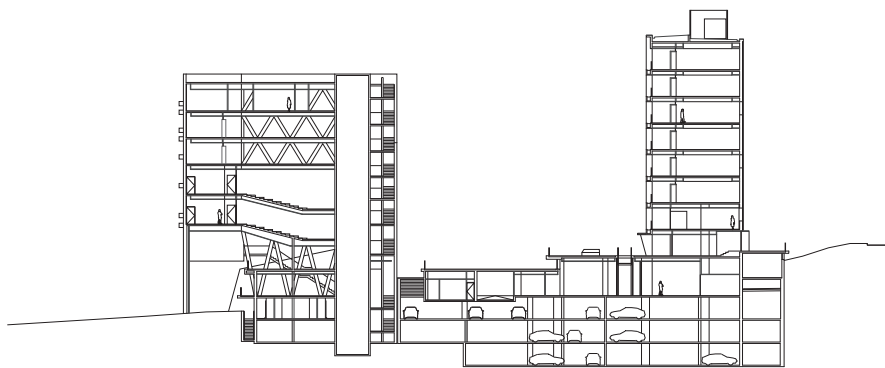
Pianta piano interrato **Underground floor plan**



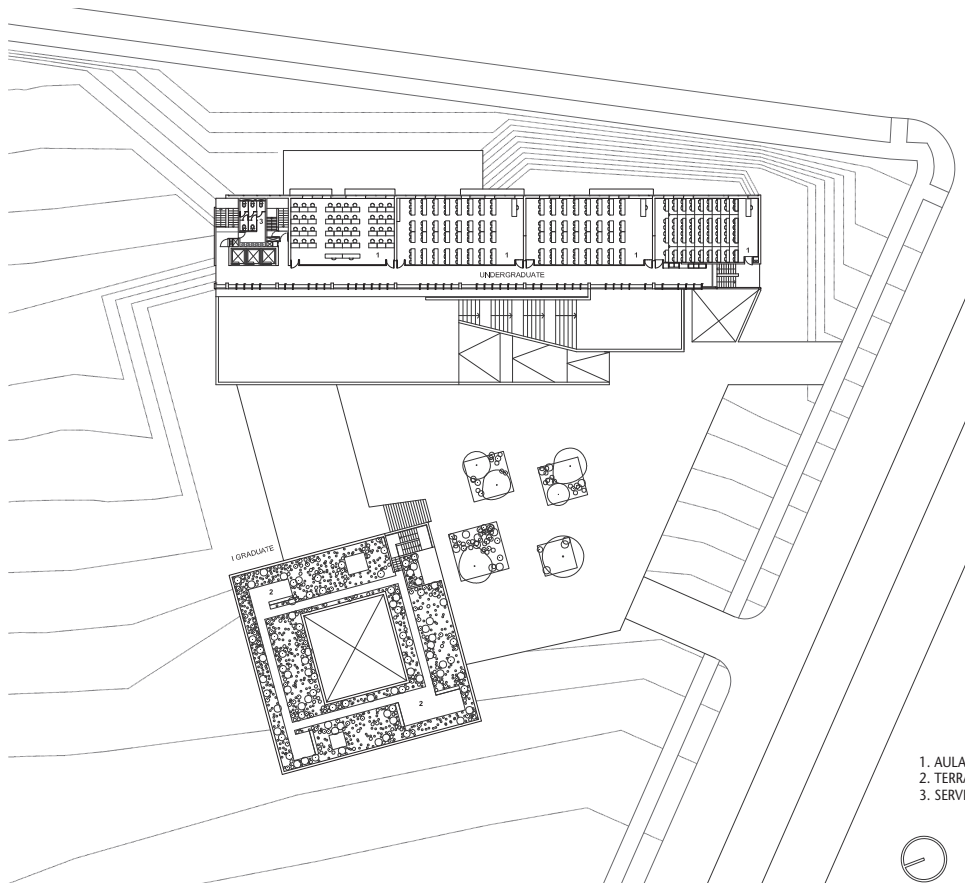
Prospetto nord North elevation



Prospetto ovest West elevation



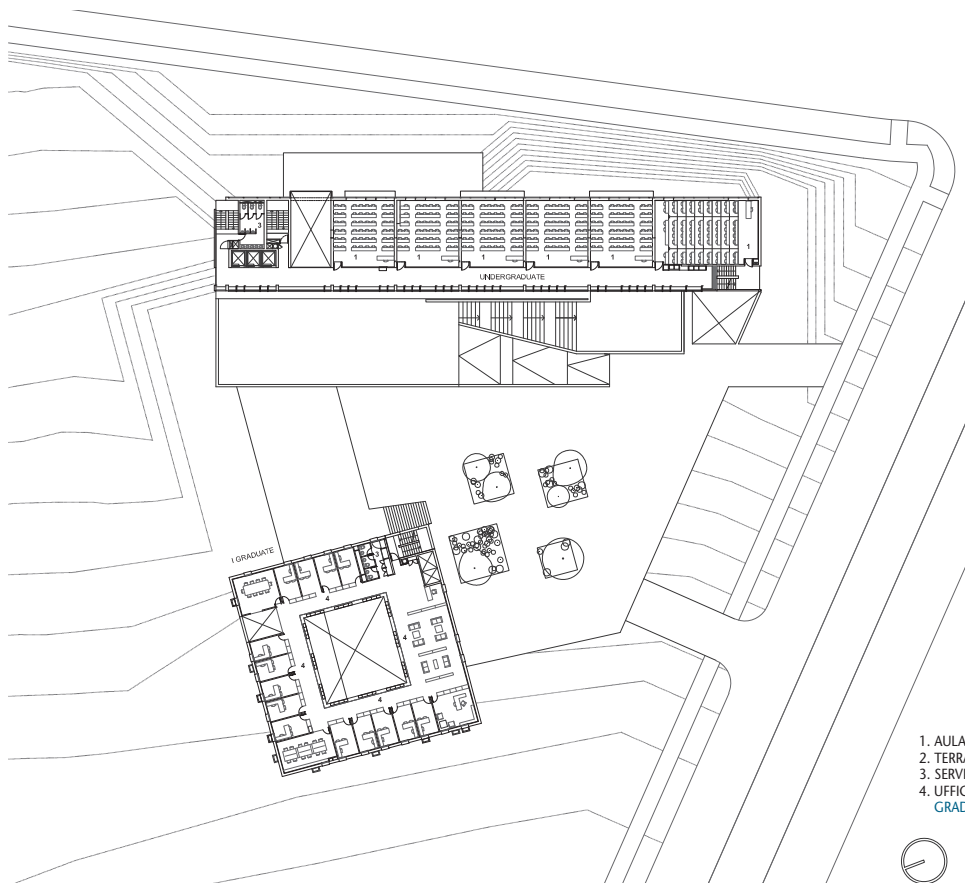
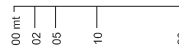
Sezioni Sections



- 1. AULA CLASSROOM
- 2. TERRAZZA SUL TETTO ROOF TOP TERRACE
- 3. SERVIZI IGIENICI TOILETS



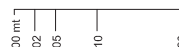
Pianta piano ottavo Eighth floor plan



- 1. AULA CLASSROOM
- 2. TERRAZZA SUL TETTO ROOF TOP TERRACE
- 3. SERVIZI IGIENICI TOILETS
- 4. UFFICI SPECIALIZZANDI GRADUATE STUDENTS OFFICES



Pianta piano quinto Fifth floor plan





This project is the result of a competition to revise an existing master plan and define the first phase of construction of the new Huechuraba Campus of the Faculty of Economics at the Diego Portales University.

The new Campus is situated in the northern part of Santiago, at the feet of the Cerro San Cristobal on a site that slopes down toward the Huechuraba Valley. The buildings of the Campus establish a strong relationship with the local geography, both in the design of the section which adapts to the level changes, and visually through the creation of a series of privileged points of observation.

The design of the new Campus, whose built portion is part of a vaster master plan, is organised around four elements: a basement, a linear building, a series of isolated buildings and a park.

The basement contains parking, an auditorium, library, cafeteria and three public plazas on different levels: a first level providing access to the campus, a second level connecting to the future expansion of the campus and a third linked directly to the park.

The eight-storey linear building delimits the perimeter of the Campus toward the hill and contains the classrooms used by the three-year course. The east façade is finished in glass that reflects the hill, while the west elevation is flanked by a corridor connecting the classrooms. Screened by a wood brise soleil it overlooks the three plazas. The building is perforated by three double height loggias that exploit the westerly summer breeze, favouring cross ventilation and offering spaces in which to rest, socialise and enjoy the landscape. In front of the linear building, set into the basement connecting the two buildings, is the administration wing and the halls used by the specialist degree courses. It is the first in a series of five buildings of the future campus, each with its own formal appearance.

The building is an imposing concrete cube, raised above the ground on irregular piers-columns, and perforated by small openings to limit heat loss. The classrooms are arranged in a spiral around a large central void that contrasts with the external envelope. This space was conceived to favour the circulation of air upward in order to improve ventilation.

On the north and west walls, alongside the windows are a series of planters filled with grape vines; this solution provides shade and humidity during the summer and defines the characteristic appearance of the elevations. Another choice dictated by the desire to improve the bioclimatic performance of the building, but also to define spaces of encounter and social interaction, is the creation of a roof garden.

Finally, the fourth element of the new campus is a park primarily for sport. It is situated in the lower part of the lot and serves as a filter between the campus and the city.

