



T.C.
KÜLTÜR VE TURİZM BAKANLIĞI
Kültür Varlıkları ve Müzeler Genel Müdürlüğü

35.
KAZI
SONUÇLARI
TOPLANTISI
2. CİLT

27 - 31 MAYIS 2013
MUĞLA

ARSLANTEPE 2011-2012 YILI KAZI SONUÇLARI:
İLK TUNÇ ÇAĞI I'İN YENİ BULUNTULARI

Marcella FRANGIPANE-Francesca BALOSSİ RESTELLI-
Hülya ÇALIŞKAN AKGÜL

AYRI BASIM

ARSLANTEPE 2011-2012 YILI KAZI SONUÇLARI: İLK TUNÇ ÇAĞI I'İN YENİ BULUNTULARI

Marcella FRANGIPANE*
Francesca BALOSSİ RESTELLI
Hülya ÇALIŞKAN AKGÜL

Arslantepe İtalyan heyeti tarafından yapılan kazı çalışmalarının 50. yılının kutlandığı 2011 yılında 33. Kazı Araştırma ve Arkeometri Sonuçları Toplantısı Malatya'da gerçekleştirilmiştir. Bu yılın önemi, ayrıca Arslantepe'de yaratıcı, ekolojik sistemi bozmayan ve oldukça dayanıklı bir yapı ve konservasyon projesi ile 5000 yıllık anıtsal Kamusal Yapı/Saray'ın sergilenmesi tamamlanarak Arslantepe Açık Hava Müzesi'nin halka açılmasına dayanmaktadır. Böylelikle 2011 kazı sezonu boyunca, müzeye gelen ilk ziyaretçilere tanıklık ederek onların müze ile ilgili olumlu görüşlerini paylaşma fırsatı elde edilmiştir.

Oldukça büyük bir alanda gerçekleştirilen 2011 yılı kazı çalışmalarında İlk Tunç Çağı yerleşiminin tabakaları gün ışığına çıkarılmıştır. Arslantepe VIA sarayının hemen kuzeyinde yer alan ve M.Ö. 2900 yılına tarihlendirilen geniş bir surun saptandığı alan¹ söz konusu dönemde de höyüğün en yüksek noktasını oluşturmaktaydı. VIB2 dönemi boyunca kullanılan surun en azından iki yapı katı evresine sahip olduğu anlaşılmıştır. Geç evre, kerpiç konutların, ahırların, işliklerin, sokak ve avluların bulunduğu bir köy ile ilişkilidir. 20 yıldan fazla bir sürede kazılarak gün ışığına çıkarılan bu köy ile ilgili son bilgiler ise 750 metre karelik alanı kaplayan 2011 yılı kazı sezonunda elde edilmiştir (Çizim:1). Sur, iç tarafında 5 m. genişliğindeki taş kaideler üzerine oturan kerpiçten anıtsal bir yapıdır (Resim:1). Savunma amaçlı kullanılıp kullanılmadığını bilmediğimiz geç dönemde surun dışında da kerpiç evler yer alırken, surun içinde az sayıda mimarî yapı saptanmıştır. Surun dışında ve ona bitişik konumda, içinde ocak, fırın ve hatta küçük, bezemeli bir platformun yer aldığı tek odalı yapılar ortaya çıkarılmıştır (Çizim:2). Yapılar incelendiğinde, odaların değiştirilmesi ya da duvar eklenmesi gibi bazı değişikliklerin gerçekleştirildiği ya da yeniden inşa edildiği anlaşılmaktadır.

Surun birkaç metre dışında ise, kenarları taşlarla örülerek düzeltilmiş, kullanımı sırasında daha alçak bir kotta bulunan bir alan tespit edilmiştir (Resim:2). Bu alanın içinde kerpiç odaların yer aldığı bir kompleks gün ışığına çıkarılmıştır. Söz konusu alandaki odaların birinde metal ergitme ve hayvan kesimi gibi aktivitelere işaret eden buluntular ve büyük bir ocak saptanmıştır. Bu odanın son evresinde büyük ocağın olmaması, alanın süreç içinde değişikliğe uğrayarak kullanılmaya devam ettiğini kanıtlamıştır.

* Prof. Dr. Marcella FRANGIPANE, Dipartimento di Scienze dell'Antichità, Università di Roma "La Sapienza", via dei Volsci 122, stanza 306, ITALY.

Dr. Francesca BALOSSİ RESTELLI, Dipartimento di Scienze dell'Antichità, Università di Roma "La Sapienza", via dei Volsci 122, stanza 306, ITALY.

Dr. Hülya ÇALIŞKAN AKGÜL, Missione Archeologica Italiana in Anatolia Orientale (MAIAO), Adana-TÜRKİYE.

¹ Surun saptandığı alan 1999-2010 yıllarında kazılmıştır.

Şimdiye kadar kazılan alan ve sur içinde az sayıda mimarî yapının ortaya çıkarılmış olması göz önüne alındığında bu surun neyi koruduğunu söylemek oldukça zordur. Sur ile kapatılan alanın içinde sadece 3 oda saptanmıştır. Bu odalar surun dışındaki yerleşim ile çağdaş ancak surun en erken evresi ile eş zamanlı değildir. Bunlar aynı zamanda hayvanları korumak için yapılan domestik aktivitelerin ve siloların varlığını kanıtlamaktadır. Surda yapılan çalışmalarda, paydaların arasında iki adet niş tespit edilmiştir. Bu alanlardan gelen buluntular oldukça ilginç özellikler göstermektedir. Orta Fırat Bölgesi İlk Tunç I döneminin tipik özelliklerini taşıyan geometrik motifli iki adet taş silindir mühür ile ayaklarının üzerine kalkmış hayvan motifli bir bakır mührün (Resim:3) yanı sıra çok sayıda ince yapım çanak çömlek saptanmıştır (Resim:4). Bu nişlerden bir tanesi daralarak surun içine doğru ilerlemektedir. Bu yapı, surun üstüne çıkmayı sağlayan bir işleve sahip olabilir. Her ne kadar sura dayandırılarak yapılan evlerin varlığı, surun bir savunma sistemi olarak işlevini kaybettiği yönünde düşünmemizi sağlasa da, belli bir dönemde, özel olarak tanımlanabilecek bir bölgeyi -belki de toplumdaki üst düzey kişileri, topluluğun mallarını ya da olasılıkla “Şef”i koruma işlevine sahip olmuş olabilir.

Surun dışında ve içindeki VIB2 yapılarının kaldırılmasının ardından çamur ile sıvalı kazık delikleri ortaya çıkarılmıştır (Çizim:3). Sadece daha alçak kotta, surun dışında bulunan ve az önce de bahsettiğimiz kerpiç evlerin 4. binyıl saray yapılarını kestiği ve kazık deliklerini tahrip ettiği görülmüştür. Kazık delikleri olasılıkla geçici barınakları ve çitleri temsil etmektedir. Kazık delikleri ile bağlantılı olan yüzey, bu tabakanın altındaki VIB1 buluntularının da gösterdiği gibi, surun en erken yapım evresi ile eşleşmektedir.

2011 yılı kazı sezonunda ayrıca, VIB1 dönemi yerleşimi için de şaşırtıcı sonuçlara ulaşılmıştır. Höyüğün tepesinde, bir çit ile yerleşimden ayrılan farklı bir alan ortaya çıkarılmıştır. Bu alanın içindeki kulübe (A1045) 6 x 7 m. sahip boyutu ile yerleşimdeki diğer kulübelerden daha büyüktür ve en az üç yenileme evresine sahiptir (Resim:5). Bu büyük kulübenin hemen önündeki alanda ise hayvan kemiklerinin kümelenildiği bir atık tabakalaşma tespit edilmiştir. Yapılan analizlerde, kemiklerin koyun ve keçi türü hayvanların et yönünden zengin yenebilir parçalarının olduğu anlaşılmıştır. Söz konusu kulübenin bütün evrelerinde düzenli olarak buraya atılan kemikler, belki de göçerlerin, göç etmeden önce toplu olarak yaptıkları ziyafet ya da kutlamadan arta kalanlar olarak değerlendirilebilir. Kulübenin boyutları ve tepenin en yüksek kesiminde yer alması, yapının bir “şef” tarafından ya da özel amaçlar için kullanıldığının kanıtı olabilir.

Büyük kulübeyi çevreleyen çitin hemen güneyinde, VIB1 dönemi için beklenmedik bir buluntu ile karşılaşmıştır. Söz konusu alanda kerpiçten yapılmış, oldukça geniş ve büyük bir bina gün ışığına çıkarılmıştır (Yapı 36; Çizim:4). Şimdiye dek bir bölümü ortaya çıkarılan kerpiç yapı, VIB2 döneminde inşa edilen büyük surun tam olarak altında tespit edilmiştir. Doğu-batı doğrultulu uzanan yapının kuzey duvarı çit ile paralel uzanır ve hatta bir bölümü çit tarafından kesilmektedir. Çit-çamur tekniği ile inşa edilen kulübelerden farklı bir teknikle yapılması ve oldukça büyük olması, bu kerpiç yapının kullanıldığı dönemde, kamusal bir fonksiyona ya da baskın bir role sahip olduğuna işaret edebilir.

2011 ve 2012 yıllarında bir bölümü saptanan kerpiç yapının iki yapı katı evresi olduğu anlaşılmıştır. Bol miktarda *insitu* buluntuların saptandığı birinci yapı katı evresi bir yangın ile tahrip olmuştur. Yangının ardından yeniden düzenlenen ikinci yapı katında, yapının ana odası ince bir duvar ile ikiye ayrılmıştır. Her iki evrede de, bu

büyük odada sekiler ve ortasında kül için delik bulunan geleneksel ocaklar bulunmuştur. Yapı güneye doğru, birkaç ateş yerinin bulunduğu açık alanla açılır. Olasılıkla ocak olan bu ateş yerleri ikinci evrede, yapının güney duvarı boyunca yer almaktadır. Bu nedenle, söz konusu alan için, aile içi yemek pişirme aktivitelerinin gerçekleştirildiği söylenebilir.

2011 yılı kazı çalışmalarında, kerpiç yapının hemen güneydoğusunda, düzensiz bir duvar ve çit ile sınırlanan, farklı bir alan bulunmaktadır. Bu alanda, oval formda, sıg ve içi ahşap ile kaplanmış bir çukur ve bir kulübe saptanmıştır (Resim:6). Bu alandaki kulübenin tabanında ise, çok sayıda antropomorfik kaplar ele geçirilmiştir (Resim:7). Söz konusu buluntular, kerpiç yapının güneydoğusunda bu farklı alanda kültürel-dini törenlerin ya da sembolik aktivitelerin gerçekleştirilmiş olabileceğini düşündürmektedir.

Şimdiye değin kazılan kerpiç yapının birinci evresinde büyük bir oda bulunmaktadır (Resim:8). Odanın ortasında, Orta-Yukarı Fırat bölgesinin geleneksel bir ocağı yer alır. Odanın güneyinde ise bir çıkıntı ve bunun her iki yanında, odaya girişi sağlayan geçitler bulunmaktadır. Bu uzun oda, batısında bulunan bir başka oda ile bağlantılıdır. Şimdiye değin bir kısmı gün ışığına çıkarılan batıdaki odanın devamı, VIB2 surunun kaldırılmayan bölümünde devam etmektedir. Bu odanın tabanında saptanan çok sayıda çeşitli buluntular ve büyük boyutlu çömlekler nedeniyle, bir çeşit depolama odası olduğu anlaşılmaktadır. Bu buluntuların yanı sıra, batıdaki odada, olasılıkla bir çömlek içinde depolanan, üvez ağacı meyvesi kalıntıları tespit edilmiştir (Resim:9). Saptanan *insitu* buluntuların çoğunluğu bu yan odada ve ana odanın güneyindeki çıkıntı bölmede yoğunlaşmaktadır. Ana oda, doğusundaki seki üzerinde saptanan birkaç çanak çömlek buluntu hariç, neredeyse boş saptanmıştır. Ancak ana odanın tabanında, çatıdan düştüğü anlaşılan çok sayıda ve karbonize olmuş ahşap hatıllar ortaya çıkarılmıştır.

Restore edilen çanak çömlek buluntular içinde biri kazıma ve diğeri kabartma bezemeli olan iki örnek oldukça ilginçtir (Resim:9). Bezemeli parçalar Arslantepe VIB1 çanak çömlek repertuarının yanı sıra Kura-Aras kültürünün erken dönem örnekleri içinde de oldukça az sayıda saptanmıştır². Yapı 36 içinde çok miktarda saptanan el yapımı kırmızı-siyah açkılı çanak çömleğin yanı sıra az miktarda Suriye-Mezopotamya tipi açık renkli çark yapımı çanak çömlek buluntular da yer almaktadır.

Yapı 36 içinde *insitu* saptanan buluntular arasında bakır objeler de yer almaktadır. Batıdaki odanın kuzey duvarı kenarında bulunan iki mızrak ucu bu tür buluntuların en çarpıcı olan örneklerini oluşturur (Resim:10). Ana odanın güneyindeki çıkıntıda ise, el yapımı kırmızı-siyah açkılı çanak çömleklerle birlikte dört adet metal kelepçeler ortaya çıkarılmıştır. Bu kelepçelerin içinde, sayısı bir ile üç arasında değişen çiviler bulunmaktadır. Söz konusu kelepçeler, mızrak uçlarının ahşap bir sopaya monte edilmesi amacıyla kullanılmış olmalıdır.

Metal buluntuların ve özellikle mızrak uçlarının VIB1 yerleşiminde tespit edilmesi³, Arslantepe'de metalürjik aktivitelerin, saray döneminden kralî mezar dönemine değin kesintisiz devam ettiğinin bir kanıtını oluşturmaktadır. Ulaşılan bu sonuçlar Transkafkasya dünyası ile bağlantılı göçer toplulukların hammadde kaynağına ulaşmada ve metal teknolojisinin yayılımında önemli bir role sahip olabileceğini

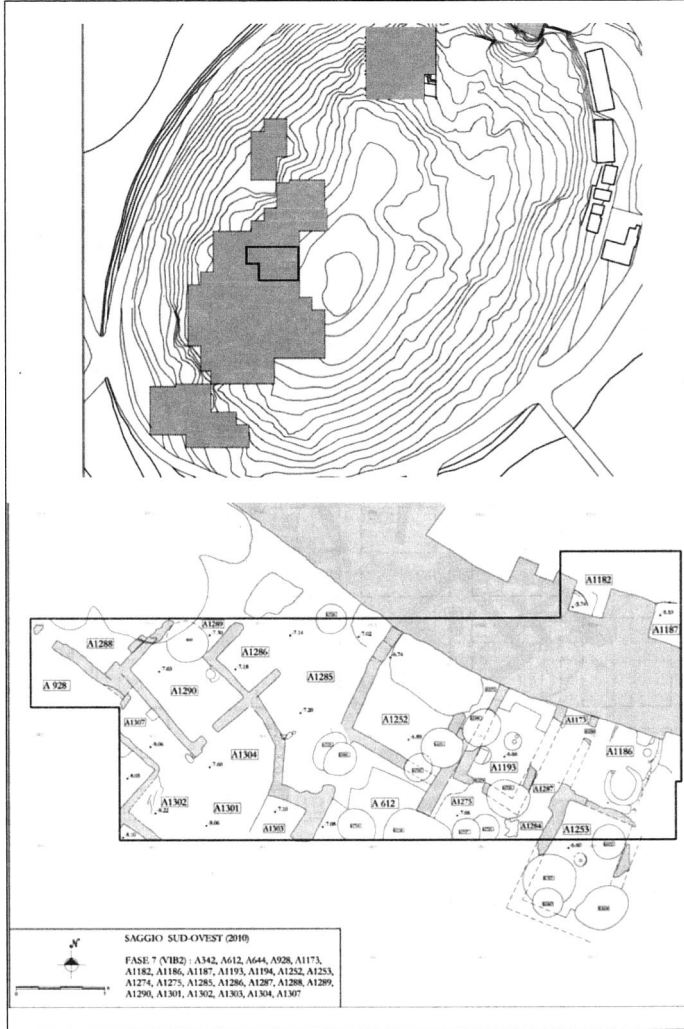
² Basit kazıma bezemeli çanak çömlek örnekleri genellikle Gürcistan'da tespit edilmiştir.

³ Söz konusu iki mızrak ucu tipolojik yönden Arslantepe VIA saray yapısında ve ayrıca kralî mezarda saptanan örneklerle oldukça benzer ve tipik Arslantepe metal mızrak uçlarının bir başka örneğini oluşturur.

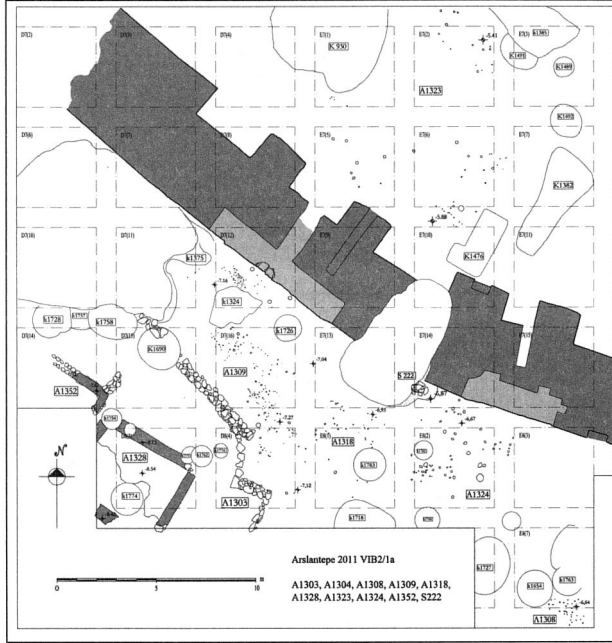
yansıtmaktadır. Dolayısıyla Arslantepe verileri, söz konusu bu nüfusun M.Ö. 3. binyılın başında Yukarı Fırat Bölgesi'nde zaten bulunduğunu ve yerel halk ile mücadeleye girerek bölgenin liderliğini ele geçirdiğini belgelemektedir.

2012 yılı kazı sezonunda elde edilen diğer sonuçlar M.Ö. 4. binyılın sonu ile ilişkilidir. Yapı 36'nın kuzeyindeki alanda, VIB1 yerleşimine ait bey kulübesinin kaldırılmasının ardından VIA (Geç Kalkolitik 5) dönemine tarihlenen oldukça büyük bir oda ortaya çıkarılmıştır (Resim:11). Duvarları beyaz sıvalı olan odanın kısa duvarları üzerinde nişler yer alır. Daha tabanına ulaşılmayan bu odanın içindeki kerpiç yıkıntılar, duvarların oldukça yüksek olduğunu göstermektedir. Ayrıca, kazılan yıkıntı kerpiç tabakasının karbonize olmuş tohum ile kaplı olması, yapının ikinci bir kata sahip olabileceğinin işaretidir. Bu büyük odanın kuzey duvarında olasılıkla iki kapı yer alır. Böylece bu odanın, geçmiş yıllarda kazılan VIA dönemi elit konutlarının bulunduğu alan ile bir bağlantısı olduğu anlaşılmaktadır. Bunun yanı sıra odanın, VIA sarayına doğru açılan güney duvarında da yine iki kapı ve pencere olabilecek iki dar geçit bulunmaktadır. Büyük odanın güneyinde yer alan Yapı 36'nın kaldırılmasının ardından VIA dönemi tabakalarına ulaşılması hedeflenmektedir. Bu nedenle, boya bezemeli saray koridorunun, kuzeye doğru devam edip etmeyeceği önümüzdeki kazı sezonunda araştırılacaktır. Ancak Yapı 36'nın terası nedeniyle tıraşlanan büyük odanın kot farkı, odanın güney duvarını takiben büyük bir düşüş olacağını göstermektedir. Güney duvarı üzerindeki çok sayıda açıklık odanın bir şekilde güneyindeki saray ile bağlantılı olduğuna işaret etmektedir.

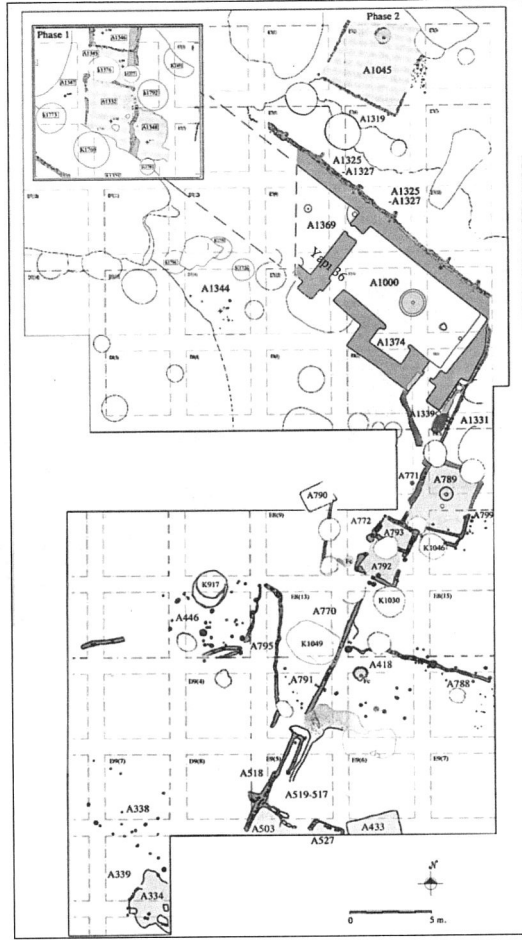
2012 yılında açığa çıkarılan bu büyük oda, höyüğün tepesindeki konut alanı ile yamaca doğru yer alan kamusal alanı birbirine bağlar görünmektedir. Eğer bu varsayım 2013 yılı verileri ile doğrulanırsa, içinde tapınakların, depolama ve yönetim alanlarının yanı sıra bir konut bölümünün de yer aldığı oldukça büyük ve muazzam bir kompleks ile karşılaşılacak olacaktır. Dolayısıyla fonksiyonel anlamda, Arslantepe M.Ö. 4. binyıl antısal mimarisinin, Yakın Doğu 3. binyıl saraylarının prototipi olduğunu söyleyebiliriz



Çizim 1: Arslantepe höyük planı ve 2011-2012 yılı sezonu kazı alanı.



Çizim 3: Arslantepe VIB2 dönemi erken evre, kazık deliklerinin planı.



Çizim 4: Arslantepe VIB1 dönemi yerleşim planı ve kerpiç yapı
(Yapı 36).



Resim 1: Arslantepe VIB2 dönemi kerpiç sur.



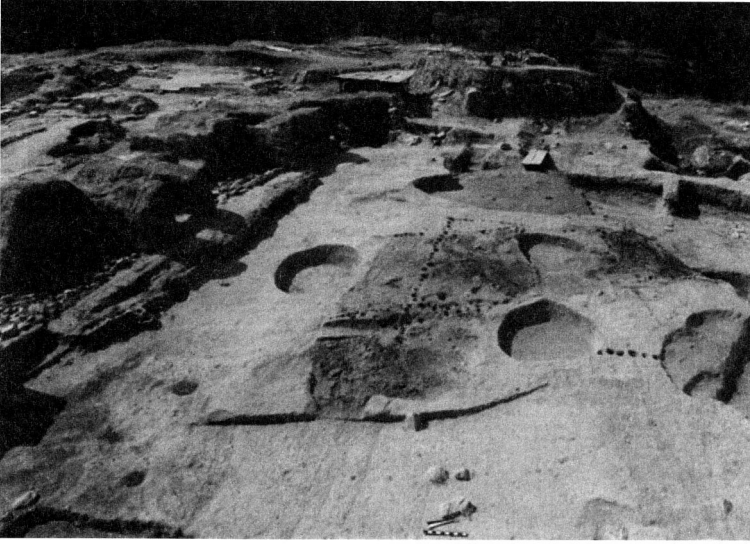
Resim 2: Arslantepe VIB2 dönemi sur dışındaki köy ve alçak kottaki alan.



Resim 3: Arslantepe VIB2 dönemi bakır mühür.



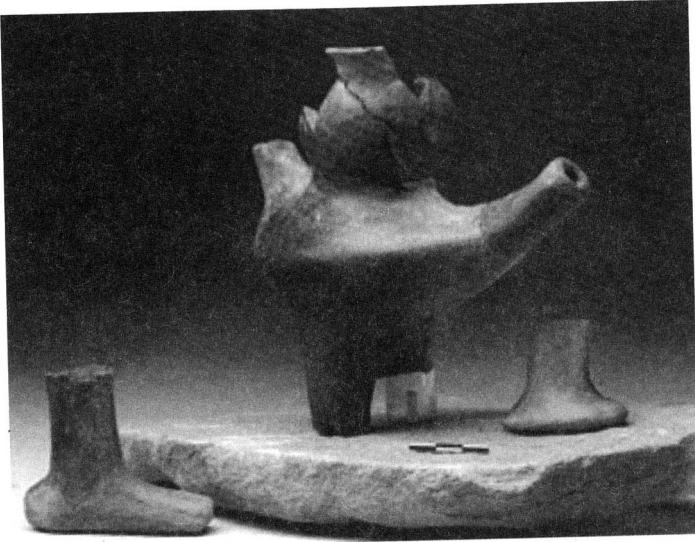
Resim 4: Arslantepe VIB2 dönemi çanak çömlek buluntular.



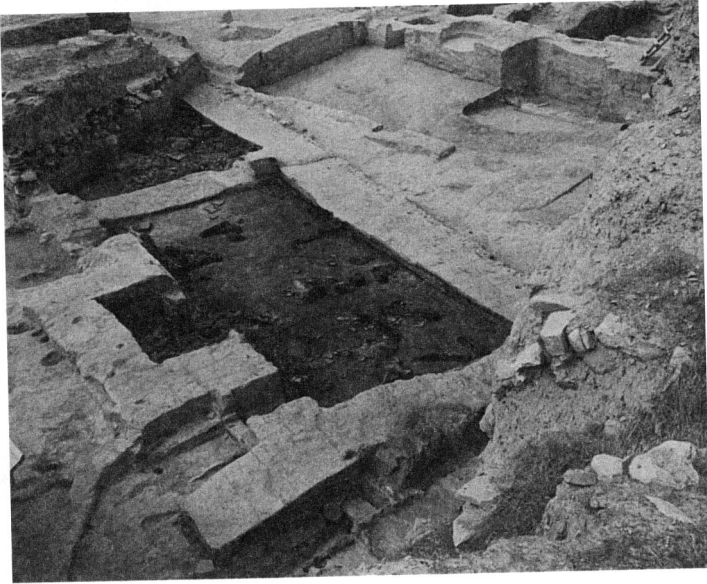
Resim 5: Arslantepe VIB1 döneminin büyük kulübesi.



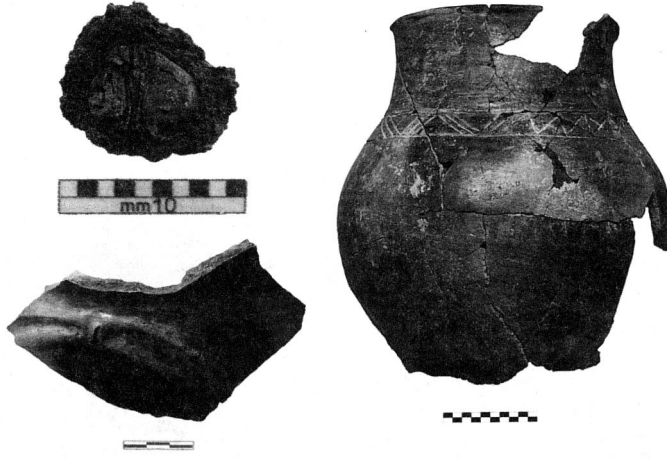
Resim 6: Arslantepe VIB1 dönemi, ahşap kaplı çukur alan.



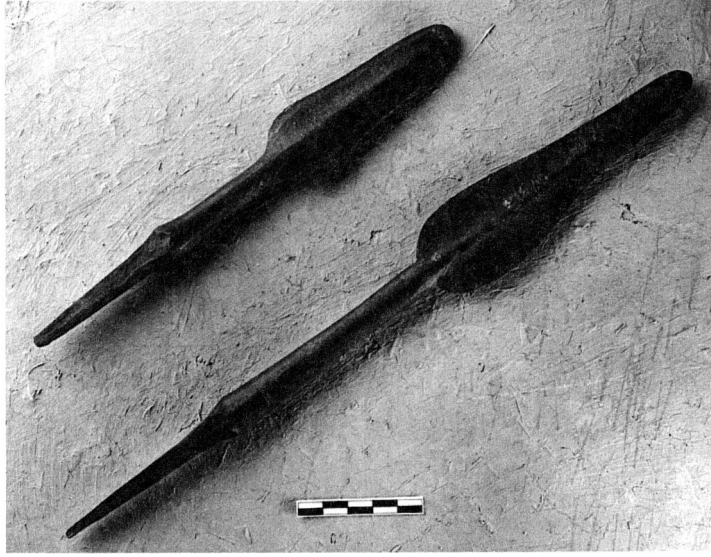
Resim 7: Arslantepe VIB1, antropomorfik kap örnekleri.



Resim 8: Arslantepe VIB1 dönemi kerpiç yapı (Yapı 36) ve tabandaki *in situ* buluntuları.



Resim 9: Arslantepe VIB1 dönemi, karbonize üvez ağacı meyvesi, kabartma ve kazıma bezemeli kırmızı-siyah açkılı çömlek buluntular.



Resim 10: Arslantepe VIB1 dönemi Yapı 36'da saptanan bakır mızrak uçları.



Resim 11: Arslantepe VIA dönemi kerpiç oda.