

# Dessin, Design, Projet

sous la direction de  
ROSA DE MARCO  
MONIQUE POULOT

*Représenter et reconfigurer  
les espaces ouverts*

11  
FIRENZE  
UNIVERSITY  
PRESS



### Ricerche. Architettura, Pianificazione, Paesaggio, Design

Firenze University Press, in collaboration with the Department of Architecture of the University of Florence, promotes and supports the series *Ricerche. Architettura, Pianificazione, Paesaggio, Design*. This initiative aims to offer a contribution to national and international research on the project in all its dimensions, both theoretical and operational. The volumes of the series are evaluated according to renowned best practices at an international level and collect the research results of scholars from the University of Florence and from other national and international institutions.

*Ricerche. Architettura, Pianificazione, Paesaggio, Design* fully supports Open Access publishing as an ideal tool to share ideas and knowledge in every research field with an open, collaborative and non-profit approach. Open Access books and book chapters allow the research community to achieve a high research impact as well as rapid dissemination in any editorial form.



ricerche | architettura, pianificazione, paesaggio, design

#### **Editor-in-Chief**

**Saverio Mecca** | University of Florence, Italy

#### **Scientific Board**

**Gianpiero Alfarano** | University of Florence, Italy; **Mario Bevilacqua** | University of Florence, Italy; **Daniela Bosia** | Politecnico di Torino, Italy; **Susanna Caccia Gherardini** | University of Florence, Italy; **Maria De Santis** | University of Florence, Italy; **Letizia Dipasquale** | University of Florence, Italy; **Giulio Giovannoni** | University of Florence, Italy; **Lamia Hadda** | University of Florence, Italy; **Anna Lambertini** | University of Florence, Italy; **Tomaso Monestirolì** | Politecnico di Milano, Italy; **Francesca Mugnai** | University of Florence, Italy; **Paola Puma** | University of Florence, Italy; **Ombretta Romice** | University of Strathclyde, United Kingdom; **Luisa Rovero** | University of Florence, Italy; **Marco Tanganelli** | University of Florence, Italy

#### **International Scientific Board**

**Nicola Braghieri** | EPFL - Swiss Federal Institute of Technology in Lausanne, Switzerland; **Lucina Caravaggi** | University of Rome La Sapienza, Italy; **Federico Cinquepalmi** | ISPRA, The Italian Institute for Environmental Protection and Research, Italy; **Margaret Crawford**, University of California Berkeley, United States; **Maria Grazia D'Amelio** | University of Rome Tor Vergata, Italy; **Francesco Saverio Fera** | University of Bologna, Italy; **Carlo Francini** | Comune di Firenze, Italy; **Sebastian García Garrido** | University of Malaga, Spain; **Xiaoning Hua** | NanJing University, China; **Medina Lasansky** | Cornell University, United States; **Jesus Leache** | University of Zaragoza, Spain; **Heather Hyde Minor** | University of Notre Dame, France; **Danilo Palazzo** | University of Cincinnati, United States; **Pablo Rodríguez Navarro** | Universitat Politècnica de València, Spain; **Silvia Ross** | University College Cork, Ireland; **Monica Rossi** | Leipzig University of Applied Sciences, Germany; **Jolanta Sroczynska** | Cracow University of Technology, Poland

*sous la direction de*  
ROSA DE MARCO  
MONIQUE POULOT

## **Dessin, Design, Projet**

*Représenter et reconfigurer  
les espaces ouverts*

Firenze University Press  
2023



UNIVERSITÀ  
DEGLI STUDI  
FIRENZE

**DIDA**  
DIPARTIMENTO DI  
ARCHITETTURA

RÉPUBLIQUE  
FRANÇAISE  
*Liberté  
Égalité  
Fraternité*



HESAM  
UNIVERSITÉ



UNI  
SCAPE

Dessin, design, projet : représenter et reconfigurer les espaces ouverts / sous la direction de Rosa De Marco, Monique Poulot — Firenze : Firenze University Press, 2023.  
(Ricerche. Architettura, Pianificazione, Paesaggio, Design ; 25)

<https://books.fupress.com/isbn/9791221501193>

ISBN 979-12-215-0118-6 (Print)

ISBN 979-12-215-0119-3 (PDF)

ISBN 979-12-215-0120-9 (XML)

DOI 10.36253/979-12-215-0119-3

*FUP Best Practice in Scholarly Publishing* (DOI: 10.36253/fup\_best\_practice)

All publications are submitted to an external refereeing process under the responsibility of the FUP Editorial Board and the Scientific Boards of the series. The works published are evaluated and approved by the Editorial Board of the publishing house, and must be compliant with the Peer review policy, the Open Access, Copyright and Licensing policy and the Publication Ethics and Complaint policy.

*Firenze University Press Editorial Board*

M. Garzaniti (Editor-in-Chief), M.E. Alberti, F. Vittorio Arrigoni, E. Castellani, F. Ciampi, D. D'Andrea, A. Dolfi, R. Ferrise, A. Lambertini, R. Lanfredini, D. Lippi, G. Mari, A. Mariani, P.M. Mariano, S. Marinai, R. Minuti, P. Nanni, A. Orlandi, I. Palchetti, A. Perulli, G. Pratesi, S. Scaramuzzi, I. Stolzi.

The online digital edition is published in Open Access on [www.fupress.com](http://www.fupress.com).

Content license: the present work is released under Creative Commons Attribution-NonCommercial-ShareAlike 4.0 International (CC BY-NC-SA 4.0: <https://creativecommons.org/licenses/by-nc-sa/4.0/legalcode>).

Metadata license: all the metadata are released under the Public Domain Dedication license (CC0 1.0 Universal: <https://creativecommons.org/publicdomain/zero/1.0/legalcode>).

*Cet ouvrage a été publié sous la direction de Rosa De Marco et Monique Poulot, avec le concours de Olivier Jeudy, Catherine Franceschi-Zaharia, Célia Lebarbey, Jonathan Bruter, Jérôme Vinçon*

*couverture*

Corona Krause (1906-1948), *Paysage de la mer du Nord*, dessin, vers 1930,

© Jakob Gautel, avec son aimable autorisation

*progetto grafico*

**didacommunicationlab**

Dipartimento di Architettura  
Università degli Studi di Firenze

Susanna Cerri  
Federica Aglietti

© 2023 Author(s)

Published by Firenze University Press

Firenze University Press  
Università degli Studi di Firenze  
via Cittadella, 7, 50144 Firenze, Italy  
[www.fupress.com](http://www.fupress.com)

*This book is printed on acid-free paper  
Printed in Italy*

Stampato su carta di pura cellulosa *Fedrigoni Arcoset*

ELEMENTAL  
CHLORINE  
**FREE**  
GUARANTEED



HEAVY METAL  
**ABSENCE**  
CE 24/23

---

## SOMMAIRE

---

<b>Préface</b>	<b>9</b>
<b>Laboratorium</b> Philippe Nys	<b>11</b>
<b>Introduction générale</b> Rosa De Marco, Monique Poulot	<b>25</b>
<b>Partie I</b>	
<b>Pratiques et outils en question</b>	<b>39</b>
<b>Introduction</b> Jérôme Vinçon	<b>41</b>
<b>Du dessin au discours : deux siècles et demi de projets de paysage dans la région de Bruxelles-Capitale</b> Ursula Wieser Benedetti	<b>45</b>
<b>Les explorations figuratives contemporaines au filtre des représentations des espaces ouverts</b> Élisabeth Essaïan	<b>55</b>
<b>Les enjeux de la représentation dans les projets de James Corner</b> Imène Ouali-Bourahla	<b>67</b>
<b>Illustrer le paysage. Une intégration au projet</b> Daniele Stefano	<b>73</b>
<b>Représenter les places publiques. Du dessin à la réalité virtuelle</b> Walter Simone, Magali Paris	<b>81</b>
<b>Le dessin comme chemin de l'intime à l'espace à vivre. Compte rendu d'expériences didactiques et de pratiques artistiques au service de la compréhension de l'espace</b> Bénédicte Henry	<b>91</b>
<b>Dessiner sur la surface des objets. Une autre façon de reconfigurer l'espace ouvert par des objets</b> Karel Wuytack	<b>103</b>

<b>Partie II</b>	
<b>Territoires</b>	<b>111</b>
<b>Introduction</b>	<b>113</b>
Catherine Franceschi-Zaharia	
<b>Dans la broussaille.</b>	<b>117</b>
<b>Aperçus et extrapolations cartographiques de la trame verte de Likoto</b>	
Denis Delbaere	
<b>Mise en récit des espaces ouverts métropolitains : de la figure à la fiction</b>	<b>131</b>
David Robin, Olivier Guyon	
<b>Le dessin comme méthode de recherche.</b>	<b>143</b>
<b>Enjeux urbains en lisière d'espaces ouverts</b>	
Séréna Vanbutsele	
<b>La figure, pour une lecture active du territoire.</b>	<b>155</b>
<b>Hybridation d'idées et de méthodologies projectuelles</b>	
Halimatou Mama Awal	
<b>Où en est le dessin de paysage, lorsque les sols en oublient leurs traces ?</b>	<b>165</b>
Rita Occhiuto	
<b>Partie III</b>	
<b>Partages</b>	<b>175</b>
<b>Introduction</b>	<b>177</b>
Jonathan Bruter	
<b>Un urbanisme de fragments en territoire ordinaire</b>	<b>181</b>
Simon Teyssou	
<b>L'expérience du champ du Botrel</b>	<b>193</b>
Laetitia Lesage	
<b>Le dessin, médiateur de l'évolution architecturale entre l'oralité et le tourisme au Sahel ?</b>	<b>201</b>
Gabriel II A-Avava Ndo	
<b>Cartes, images et dessins dans la démarche de co-conception du paysage.</b>	<b>213</b>
<b>L'expérience de l'atelier Pontons Corviale à Rome</b>	
Anna Lei, Lucina Caravaggi	
<b>Le dessin, outil méthodologique d'une démarche fondée</b>	<b>225</b>
Corinne Luxembourg	



<b>Conclusions et perspectives</b>	<b>235</b>
<b>Représenter les espaces ouverts : inversion, action, dilution</b> Rosa De Marco	237
<b>Dessin-design-projet : une triade qui ouvre vers la recherche</b> Nicole Valois	241
<b>Corona et moi</b> Jakob Gautel	249
<b>Bibliographie</b>	<b>253</b>
<b>Remerciements</b>	<b>265</b>

---

## CARTES, IMAGES ET DESSINS DANS LA DÉMARCHE DE CO-CONCEPTION DU PAYSAGE

L'EXPÉRIENCE DE L'ATELIER PONTONS CORVIALE À ROME

---

Anna Lei  
Lucina Caravaggi

Cet article interroge le lien entre dessin et projet de paysage contemporain à travers l'expérience de l'atelier de co-conception Pontons Corviale. Nous y relierons l'objectif de chaque phase de travail de l'atelier aux dessins produits, résultats du processus de collaboration active et d'interaction créative entre les participants (sélection des données, choix du projet, projets de réalisation et gestion des espaces ouverts).

L'expérience d'atelier présentée ici est la première application concrète d'une recherche sur l'accessibilité dans l'espace de Rome et de sa métropole. Les Pontons sont des dispositifs appartenant à une stratégie d'infrastructure paysagère à caractère cyclo-piétonnier qui promeut les connexions entre la ville et le réseau ferroviaire (gares) à travers de nouveaux paysages linéaires. Les Pontons ne sont pas seulement une infrastructure complexe, mais aussi un dispositif de dialogue pour la démarche paysagère en ce qu'ils mettent en œuvre un processus d'élaboration sociale du projet spatial. Dans ce sens, un bref aperçu des processus participatifs récents et en cours préconisés par la Ville de Rome concernant l'aménagement du paysage, la gestion et la rénovation des espaces ouverts souligne la valeur novatrice de l'expérience de l'atelier de co-conception Pontons Corviale.

### **Les Pontons, des infrastructures complexes pour relier des territoires déconnectés**

Les aires métropolitaines des grandes capitales, bien que différentes en termes de caractéristiques physiques, environnementales et sociales, ont pourtant en commun le problème du déplacement des personnes.

Une récente recherche consacrée aux relations entre formes d'emprisonnement urbain et difficultés de déplacement dans la région métropolitaine de Rome<sup>1</sup> a souligné le manque de dialogue entre les changements advenus dans la ville, le système de transports en commun et les besoins en déplacement depuis l'après-guerre jusqu'à nos jours (Caravaggi et Carpenzano, 2019).

Cette disjonction entre types d'espaces urbanisés contemporains et types d'infrastructures de transports publics est structurelle. L'observation attentive de l'espace montre d'abord que le concept et le terme

---

<sup>1</sup>L'équipe de recherche est composée de Lucina Caravaggi, Orazio Carpenzano (responsables scientifiques), Cristina Imbroglini et Anna Lei ; Manuel Lentini, Luca Tentori, Sara Patrignani et Alessandra Pinto y ont également participé. Les résultats de la recherche sont publiés dans Caravaggi et Carpenzano, 2019.



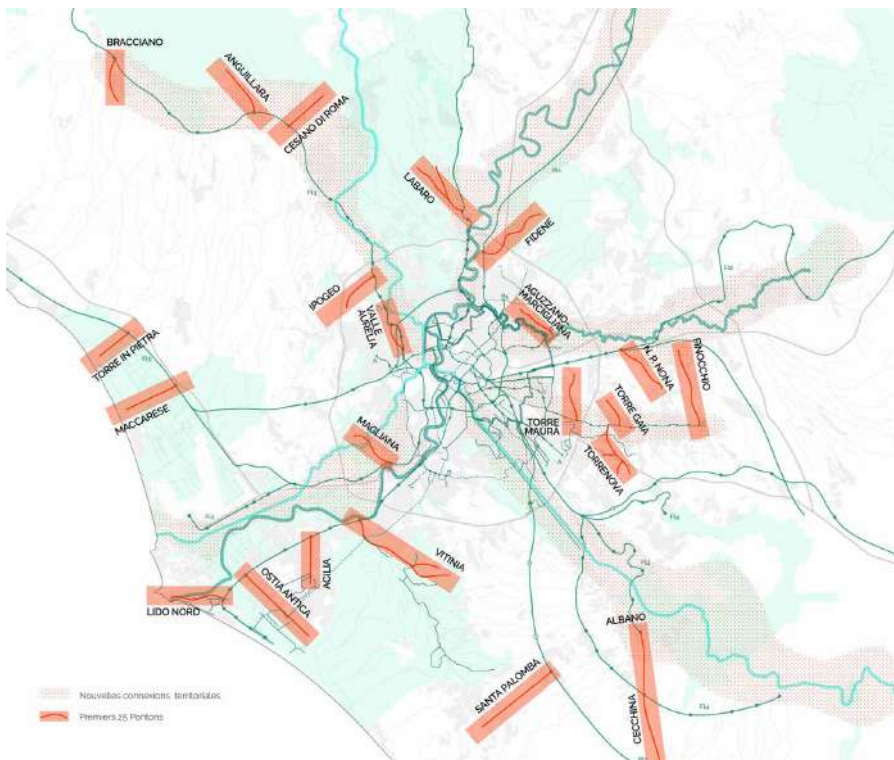
**Fig. 1**  
Région métropolitaine de Rome,  
Quadrant Corviale (2015).  
© Alessandro Cimmino.



« périphérie » sont désormais inadéquats aux nouveaux paysages métropolitains. La configuration de la ville contemporaine présente des caractéristiques très différentes de celles du passé : elle apparaît de plus en plus changeante, privée de ses frontières et des distinctions traditionnelles entre ville et campagne, centre et périphérie, lieux de résidence et de production, concentration et diffusion, etc. (fig. 1). Elle coïncide non seulement avec les agglomérations les plus facilement identifiables, mais aussi avec un ensemble complexe d'éléments et de relations écologiques qui permettent sa survie (Balducci, Fedeli et Curci, 2017).

Elle révèle également que les infrastructures de transport public sont rigides et ancrées dans des schémas de parcours statiques, alors que les trajectoires de déplacement changent très rapidement, non seulement en direction du centre-ville, mais aussi vers des destinations transversales imposées par l'expansion infinie des territoires urbanisés contemporains. De plus, dans les territoires du *sprawl* et à faible densité, les possibilités d'accès aux gares ferroviaires sont soumises à d'autres formes d'« adaptation obligatoire » : garer sauvagement sa voiture le long de la route ou sur des places peu pratiques, dégradées et parfois dangereuses le soir ; se promener dans des espaces ouverts abandonnés en parcourant des itinéraires spontanés, en raison de l'absence de passages piétonniers structurés, etc.

Le projet Pontons est né d'une réflexion sur l'accessibilité du territoire métropolitain de Rome, en lien avec une relecture contemporaine du « droit à la ville » (Lefebvre, 1968) et comme instrument de lutte contre la marginalisation spatiale et sociale dont souffrent de nombreuses zones périphériques en raison de leur marasme urbain et environnemental (Caravaggi et Imbroglini, 2015). Le projet Pontons est une stratégie d'infrastructure paysagère à caractère cyclo-piétonnier. Il s'agit d'une véritable rami-



**Fig. 2**  
Le projet Pontons, stratégie d'infrastructure paysagère à caractère cyclo-piétonnier.  
© Atelier Pontons Corviale.

fication des liens entre la ville et les gares, indissociable des contextes environnementaux et paysagers locaux. Si l'on pense les gares comme des môles d'amarrage, les Pontons tendent à établir un réseau de connexions entre résidences, services (écoles, marchés, santé, centres sportifs, zones cultivées, zones naturelles, etc.) et gares (enfin, la métropole) sans avoir recours à la voiture, en mélangeant des flux et des usages traditionnellement fortement séparés (fig. 2).

La stratégie des Pontons s'entend selon les sens nouveaux que prend le concept d'infrastructure en lien avec la conception du paysage (Caravaggi *et al.*, 2019). Celle-ci s'émancipe d'une ingénierie de projet d'infrastructure (linéaire, statique, monofonctionnelle) et adopte une méthode plus contemporaine et écologique, basée sur de nouvelles variables : flexibilité, interconnexion, interdépendances, performances multidimensionnelles. Ainsi, la relation entre infrastructure et paysage devient très étroite, au point d'identifier le paysage lui-même à une infrastructure (Bélanger, 2016).

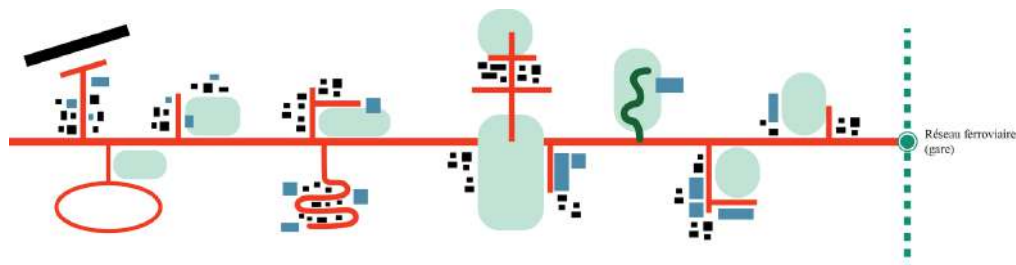
Les Pontons, générateurs de paysages et paysages eux-mêmes, sont des infrastructures complexes (fig. 3). Ce sont :

- des infrastructures de liaison qui garantissent des déplacements efficaces et une mobilité durable ;
- des infrastructures vertes qui réduisent la pollution atmosphérique et améliorent le rôle écologique des espaces ouverts, afin d'accueillir de nouveaux styles de vie, de nouvelles activités et économies pour les rendre plus sûrs ;



Fig. 3  
Les Pontons, des infrastructures complexes.  
© Atelier Pontons Corviale.

— infrastructures de liaison  
■ infrastructures sociales  
■ infrastructures vertes



- des infrastructures sociales qui soutiennent les échanges socioculturels et promeuvent le droit à l'accessibilité métropolitaine.

### Démarches paysagères à Rome

Les processus participatifs récents et en cours préconisés par la Ville de Rome concernant l'aménagement du paysage, la gestion et la rénovation des espaces ouverts ne montrent pas d'expériences visant à la « production sociale de l'espace » (Lefebvre, 1974 ; Soja, 2007), mais plutôt à l'écoute ou à la participation par phases des acteurs locaux.

En 2014, la Ville de Rome a publié des *Lignes directrices pour l'adoption des espaces verts publics*. Les objectifs en sont l'entretien grâce à la participation des citoyens, une utilisation plus satisfaisante, la stimulation de la cohésion sociale. On défend l'idée que la gestion partagée et directe des biens publics prévient la détérioration des espaces et augmente le niveau de sécurité réelle et perçue. En novembre 2017, les citoyens de Rome ont ainsi pris en charge quatre-vingt-quinze espaces verts publics (97 hectares). Le règlement autorise la gestion ordinaire des jardins et des places (entretien, ouverture et fermeture des grilles, nettoyage et surveillance) mais ne prévoit aucune possibilité de réinterpréter ces espaces comme de nouveaux paysages plus complexes et capables de mieux répondre aux besoins de vie en plein air et d'autoreprésentation des habitants. Tant que le nombre d'espaces verts pris en charge augmente dans les zones les plus dégradées et déconnectées de la métropole (ces mêmes zones où l'on observe souvent un indice de désavantage social plus élevé), ce manque d'attention, d'écoute et de vérification de la part de l'administration en ce qui concerne les aspirations des citoyens (Appadurai, 2010) devient encore plus dangereux.

Le *Règlement concernant la prise en charge des jardins potagers et des jardins urbains* (2015) vise à réglementer un phénomène qui s'est diffusé spontanément et sans aucune évaluation des dangers potentiels, tels les glissements de terrain, les inondations et la contamination du sol. Il semblerait également que l'administration encourage les citoyens à « faire ce qu'ils peuvent », afin de minimiser les problèmes de gestion budgétaire par la Ville. Ce règlement, lui aussi, ne s'occupe pas de déclencher des véritables processus d'*empowerment* ou de collaboration créative entre les acteurs locaux et les élus ; par exemple, il ne prévoit pas la possibilité de mettre en place des petites économies circulaires autour de la vente des légumes en complément de revenu pour les citoyens les plus indigents (fig. 4).

Enfin, le projet de budget participatif #RomeDécide (2019) a impliqué les citoyens dans le choix de soixante-cinq projets pour le décor urbain à hauteur de 20 millions d'euros d'investissement. En juillet 2019 s'est achevée la première phase, au cours de laquelle les citoyens ont proposé de petites in-



terventions et des projets structurés de réaménagement d'espaces publics, de places et de jardins à travers des actions coordonnées impliquant, si nécessaire, plusieurs domaines d'intervention<sup>2</sup>. Après la phase d'évaluation technico-administrative et financière des cent onze projets déposés, une deuxième consultation populaire a choisi les interventions à réaliser. Malheureusement la phase de présentation des projets n'a prévu aucune interaction réelle et créative entre les citoyens et la Ville, et il semblerait que l'implication directe des acteurs locaux (associations, petits entrepreneurs, opérateurs socioculturels ou du tertiaire, etc.) ne soit prévue ni durant la planification des projets, ni durant leur lancement, ni durant leur mise en œuvre.

### Les Pontons, un dispositif de dialogue

L'espace des infrastructures peut être défini comme « paysage de proximité » si l'on explore l'ensemble des relations qu'il entretient avec l'urbanisation : non seulement une proximité physique, mais aussi le contact relationnel, spatial et temporel entre acteurs, lieux, activités, etc. : « Anche alla scala territoriale, dunque, il ricco potenziale dei paesaggi di prossimità indagati come categoria progettuale non può essere colto dalla pianificazione urbanistica ma richiede piuttosto un affinamento degli strumenti adeguati a trattare ciò che è vicino, palpabile, mutevole, vivente: gli strumenti tradizionali dell'architettura del paesaggio » (Lambertini et Matteini, 2016, p. 72)<sup>3</sup>.

Dans ce cadre, les Pontons sont des dispositifs innovants de dialogue et d'interaction entre les projets d'intervention publique (traditionnellement, les interventions *top-down*) et les transformations physiques des lieux par les acteurs locaux (traditionnellement toujours, les interventions *bottom-up*). Ils se situent au croisement de l'action de plusieurs acteurs, afin de faciliter de nouvelles formes de socia-

Fig. 4  
Jardin potager, Via di Tor Tre Teste,  
Rome (2018).  
© Alessandro Cimmino.

<sup>2</sup> Les projets peuvent concerner les domaines suivants : aménagement, réaménagement ou récupération d'espaces verts, d'aires urbaines, de sentiers de découverte de la nature ; art public ; mobilité durable et itinéraires piétonniers ; équipements, zones et circuits sportifs ; installations pour activités socioculturelles.

<sup>3</sup> « La planification urbaine ne permet pas de saisir le riche potentiel des "paysages de proximité" en tant que concept. Ils exigent plutôt des outils capables de traiter ce qui est proche, palpable, changeant et vivant : les outils traditionnels de l'architecture du paysage » (texte traduit par les auteurs).

→  
Fig. 5  
Atelier Pontons Corviale,  
invitation.  
© Atelier Pontons Corviale.

# PROGETTO PONTILI QUADRANTE CORVIALE

## LABORATORIO SPERIMENTALE DI CO-PROGETTAZIONE

### 23-24 OTTOBRE 6-7 NOVEMBRE 2015

QUATTRO GIORNATE PER PROGETTARE INSIEME NUOVE CONNESSIONI  
VERDI TRA QUARTIERE, SERVIZI E RETI DI TRASPORTO PUBBLICO

23 OTTOBRE	ORE 14.00-18.30 SALA INCONTRO DELLA BIBLIOTECA COMUNALE RENATO NICOLINI
24 OTTOBRE	ORE 09.30-13.00 SALA POLIVALENTE DEL CENTRO NICOLETTA CAMPANELLA ORE 13.00-19.00 SALA DEL CONSIGLIO DEL MUNICIPIO XI
6 NOVEMBRE	ORE 14.00-18.30 SALA INCONTRO DELLA BIBLIOTECA COMUNALE RENATO NICOLINI
7 NOVEMBRE	ORE 09.30-13.00 SALA POLIVALENTE DEL CENTRO NICOLETTA CAMPANELLA ORE 13.00-19.00 SALA DEL CONSIGLIO DEL MUNICIPIO XI

ORGANIZZAZIONE E INFORMAZIONI:  
LUCINA CARAVAGGI, lucina.caravaggi@uniroma1.it  
CRISTINA IERROGLI, cristina.ierroglia@uniroma1.it  
ANNA LEI, anna.lei@uniroma1.it

bilité et de résilience, de nouvelles économies, de nouveaux parcours de formation et, enfin, de nouveaux projets spatiaux.

Si la ville contemporaine produit ségrégation et formes d'exclusion diverses, la reconnexion avec les espaces ouverts naturels, semi-naturels ou re-naturalisables peut activer de nouvelles formes de sociabilité sous le signe d'une relation durable entre l'homme et l'environnement avec lequel il interagit (AAA, 2015)<sup>4</sup>.

#### L'atelier Pontons Corviale

La zone urbaine dénommée Quadrante Corviale a été appelée à tester la « stratégie des Pontons » (fig. 5). Le projet Pontons est entré dans sa phase d'expérimentation concrète avec l'atelier Pontons Corviale. Cette expérience (octobre-novembre 2015) fut utile pour définir un prototype de démarche de co-conception paysagère, afin de l'appliquer par la suite dans les différents contextes périphériques de Rome (Caravaggi et Carpenzano, 2019).

L'atelier expérimente une démarche paysagère ouverte et dialogique. Ici, les citoyens jouent un rôle actif et interagissent de façon créative avec leurs élus, les entreprises, les associations, les sujets du tiers-secteur, etc. Tous partagent la responsabilité des choix du projet et s'engagent à les mettre en œuvre, à les gérer et à en assurer l'entretien. Le but de l'atelier est d'ouvrir un dialogue sur le thème de l'accessibilité avec tous les acteurs de la société intéressée, au moyen d'un projet. Il s'agit d'imaginer

<sup>4</sup> Il s'agit, par exemple, de démarrer des pratiques d'écologie civique et/ou d'éventuelles nouvelles économies durables et circulaires, de favoriser la capacité d'adaptation à des changements non seulement climatiques, mais aussi sociaux et culturels.

et de développer de nouvelles démarches de coopération entre compétences et groupes différents, qui quelquefois s'opposent par nature. Les principales caractéristiques de l'atelier ont été les suivantes :

- les activités ont été organisées sur le modèle du *setting workshop*, qui prévoit l'alternance de discussions collectives et de sessions thématiques de travail animées par un modérateur ;
- sur la base de cette alternance, ont été expérimentés l'utilisation et le développement de différentes cartes, dessins, croquis, etc. Le contenu de chaque image est cohérent avec l'objectif de la phase de travail dans laquelle il est produit ;
- les buts du projet sont définis dans des horizons clairs de faisabilité sociale (possibilité de s'enraciner dans le contexte considéré), économique (par rapport aux projets en cours et aux financements nationaux et européens) et administrative/juridique (restrictions et utilisations prévues) ;
- durant l'atelier, il était possible d'interagir à distance et de contribuer en temps réel à la démarche de co-conception, grâce à certains réseaux sociaux.

L'atelier a été organisé en deux phases. Chacune d'elles fut nécessaire à la démarche paysagère.

#### **Connaissances partagées. Démarrer le dialogue entre les acteurs locaux et les habitants**

Nous avons fourni trois cartes de connaissances thématiques à discuter, compléter et signer par tous les participants. Chaque carte décrit une caractéristique du territoire à concevoir. L'objectif des trois cartes était de proposer un cadre commun et partagé de connaissances. Ceci est nécessaire pour évaluer les choix possibles de transformation des lieux et pour respecter la participation démocratique et non rituelle à la démarche paysagère.

Les trois cartes thématiques décrivent des géographies territoriales nouvelles et inventives, qui orientent déjà implicitement le projet (Dematteis, 1995) :

- la carte des propriétés, qui met en évidence le patrimoine (souvent inconnu) des espaces verts publics ;
- la carte des activités et des espaces à usage collectif, complétée et corrigée avec les participants. Elle relève les espaces publics ou collectifs, les services, les activités, les usages et les comportements des habitants dans les espaces verts (les chemins spontanés, les jardins partagés, les activités sportives, etc.), les initiatives en cours et les projets prévus (fig. 6) ;
- la carte des problèmes et des conflits, entièrement réalisée durant l'atelier. Elle souligne les obstacles liés à la vie et aux déplacements dans ce territoire.

Ces connaissances ont constitué la base de données à sélectionner, réinterpréter et mélanger pour l'élaboration du projet. La deuxième carte a ainsi montré des formes d'utilisation des sols de tous types : itinéraires spontanés déjà tracés dans les espaces ouverts publics abandonnés pour réduire les temps de déplacement ; occupations illicites de bâtiments abandonnés et de terrains utilisés pour la pâture ou comme jardins privés ; jardins publics déjà spontanément pris en charge par des associations et des groupes de citoyens, etc.



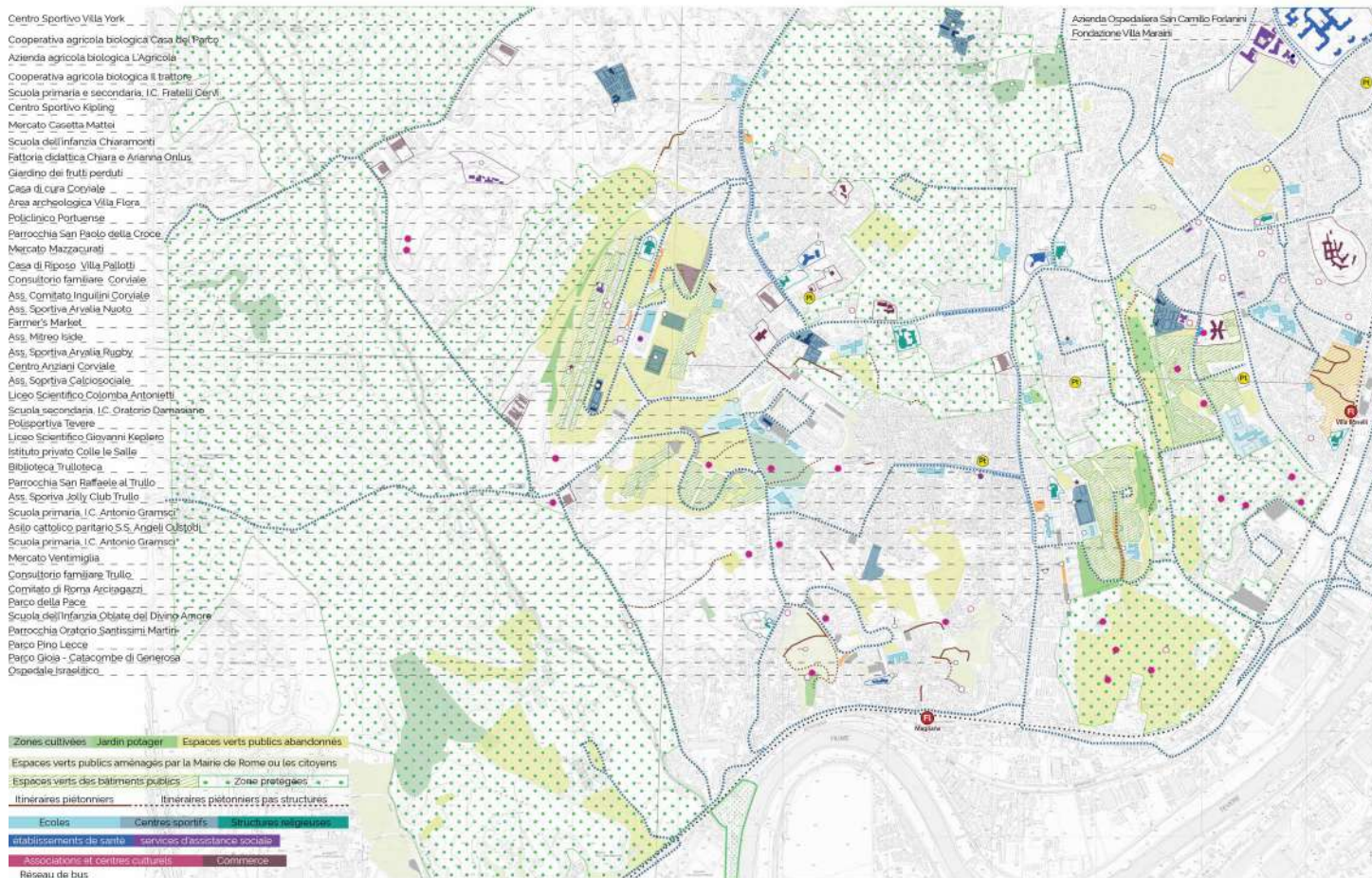


Fig. 6  
Atelier Pontons Corviale, carte  
des activités et des espaces à  
usage collectif.  
© Atelier Pontons Corviale.

### Du dialogue créatif à la conception des Pontons Corviale

La deuxième phase de l'atelier a coïncidé avec une discussion ouverte entre tous les participants afin de proposer de nouvelles combinaisons entre espaces verts et activités. Ces combinaisons doivent permettre d'animer et de maintenir en activité les espaces vitaux et fréquentés des Pontons. Comme pour les dessins produits lors de cette discussion, il ne s'agissait pas de concevoir une reconfiguration physique exacte des lieux, mais plutôt de faire concorder les besoins de mobilité et de sociabilité des citoyens avec la mise en valeur de l'environnement. Ces dessins identifient les activités et les acteurs locaux qui pourraient réactiver les espaces des différents Pontons en garantissant leur identification, leur fonctionnalité et leur sécurité. Autrement dit, les possibilités de configurations spatiales sont multiples. Trois Pontons ont été imaginés (fig. 7) :

- le Ponton des ateliers (ré)créatifs, dédié aux écoles et aux activités artistiques et artisanales. Il a des objectifs éducatifs pour les jeunes enfants et d'insertion professionnelle pour les plus grands ;

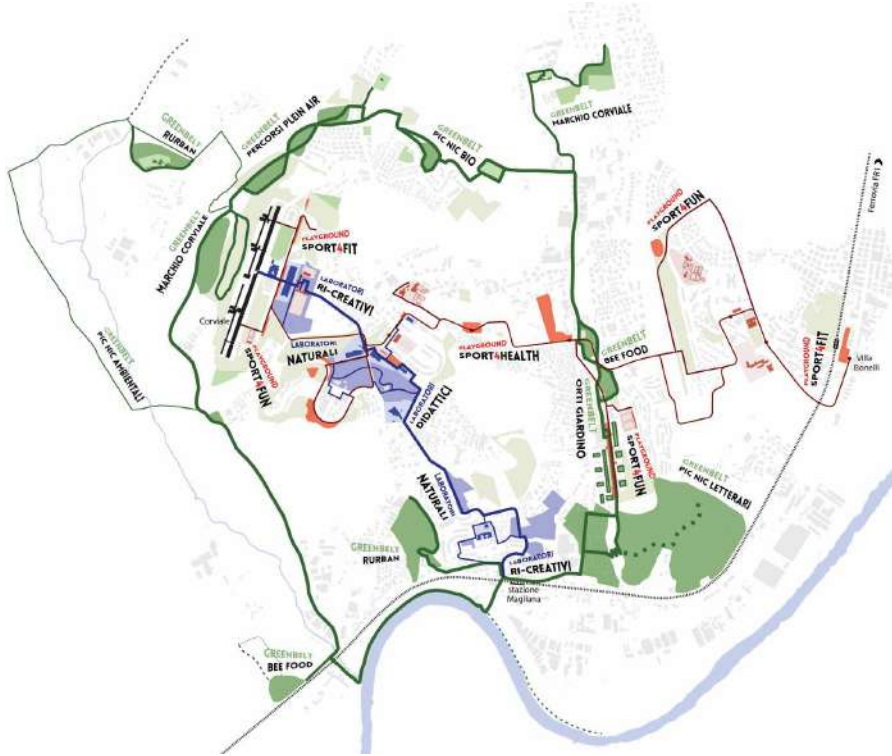


Fig. 7  
Atelier Pontons Corviale, les trois Pontons : nouvelles combinaisons entre espaces et activités.  
© Atelier Pontons Corviale.

- le Ponton des *playgrounds*, dédié au jeu, au sport et aux sportifs de tous âges, qui peuvent coloniser les espaces publics sous-utilisés ;
- le Ponton des pique-niques, imaginé comme une couronne verte et un dispositif pour la mise en valeur des milieux et des paysages ruraux de ce quartier urbain<sup>5</sup>.

**Dessins et co-conception paysagère. Notes finales**

L'atelier avait pour objectif de construire des projets partagés en rapport à des prestations et des résultats attendus, et de présenter des possibilités concrètes de réactivation (transformation, gestion et entretien) des espaces verts publics des Pontons. Les dispositifs de projet des Pontons mettent en œuvre un système de fonctionnement territorial unitaire et cohérent, composé de travaux publics – dans ce cas,

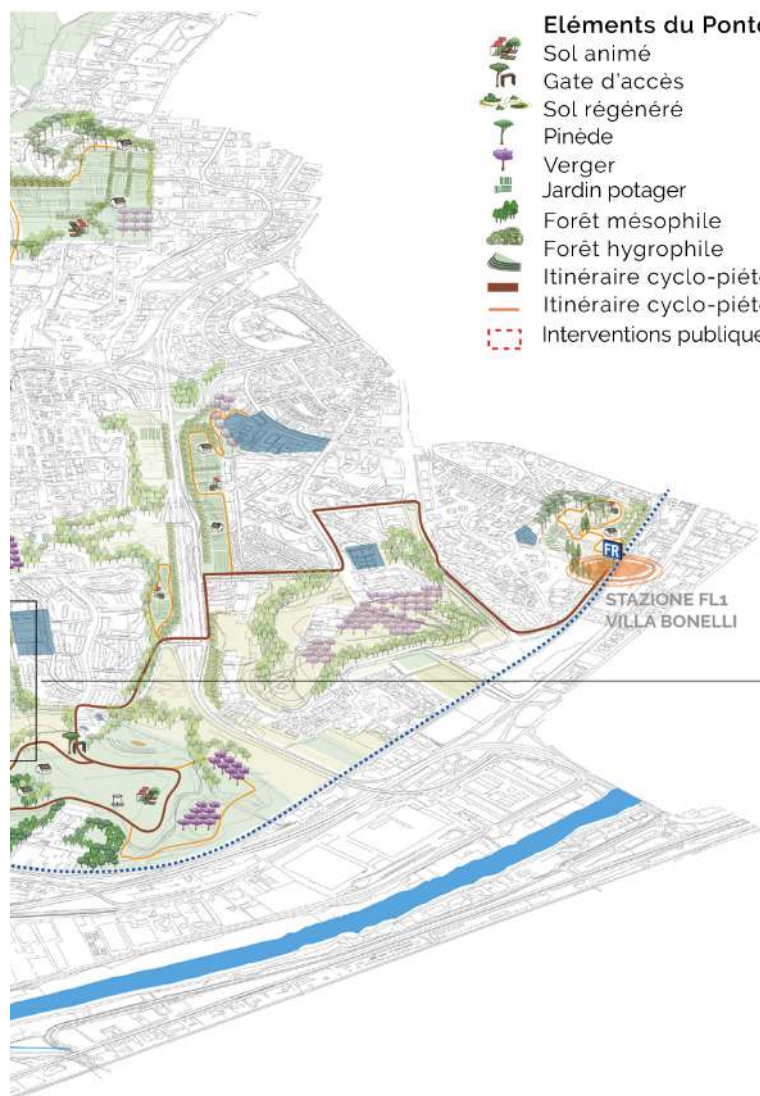
<sup>5</sup>Sur le rôle de la campagne comme dispositif de régénération de l'aire métropolitaine de Rome, voir Lei, 2019.



Fig. 8  
 Atelier Pontons Corviale,  
 stratégie de réinterprétation  
 et de réactivation des grands  
 espaces verts.  
 © Atelier Pontons Corviale.

des petites infrastructures et des actions pour la réactivation écologique et environnementale des espaces verts publics sous-utilisés ou marginaux – et de transformation des lieux soutenue par les citoyens (réactivation sociale de l'espace).

Ainsi, le projet Pontons est une stratégie d'interprétation et de conception paysagère et non une configuration de l'espace prédéfinie et qu'il faudrait atteindre à tout prix. Les dessins présentent le fonctionnement général des territoires des Pontons et leur espace montre ces enjeux. L'objectif de ces dessins n'est pas de faire apparaître chaque élément de la transformation physique des lieux, mais de clarifier



- Éléments du Pontons**
-  Sol animé
  -  Gate d'accès
  -  Sol régénéré
  -  Pinède
  -  Verger
  -  Jardin potager
  -  Forêt mésophile
  -  Forêt hygrophile
  -  Itinéraire cyclo-piéton principale
  -  Itinéraire cyclo-piéton secondaire
  -  Interventions publiques

- Éléments du contexte**
-  Equipements sportifs
  -  Services publics
  -  Espaces verts publics
  -  Zone cultivées
  -  Arbres
  -  Bâtiments ruraux abandonnés

**Une reconfiguration spatiale possible**  
Verger et Jardin partagés



la stratégie de réinterprétation et de réactivation des grands espaces verts de la métropole (interventions publiques), indispensables au déclenchement des possibilités ouvertes de mise en œuvre (les actions citoyennes), et donc non préfigurables (fig. 8). Les Pontons (et leurs représentations) visent à communiquer le sens du repositionnement de certains objets dans l'espace, leur changement de signification et de fonctionnement, le processus de construction d'une nouvelle familiarité.